

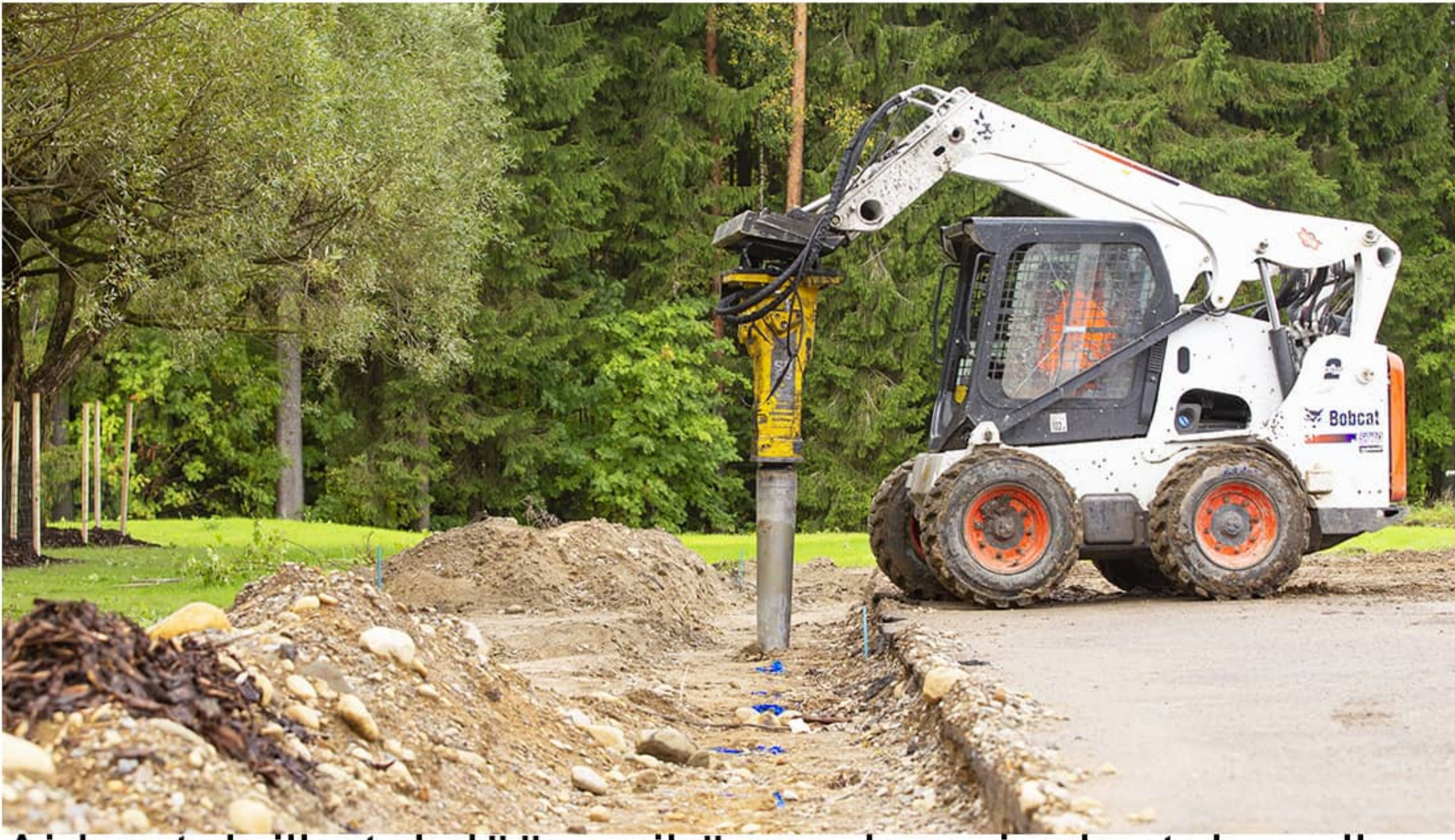
# PANSSARIVERKKO Aidan ASENNUSOHJE



Raivattuun ja tasattuun aitalinjaan merkataan kulmaukset linjalangoilla. Linjalanka otetaan pois ennen tolpan reikien tekemistä.



Tolppaväli panssariverkkoaidalle on 3m, Aitalolppien paikat merkataan mittakepin avulla selkeästi, esimerkiksi spraymaalilla.



Aidan tolpile tehdään reikä maahan, jonka tulee olla vähintään 70cm syvä ja mahdollisimman kapea. Reiän voi kaivaa myös esim. pienkaivurilla tai lapiolla.



Tolppien valun tulisi olla noin 70cm syvä ja halkaisijaltaan n.30cm. Linjalangat osoittavat verkon alareunan paikan ja niiden avulla voi myös tarkistaa tolppalinjan suoruuden.



Valetut pylväät suoritetaan vielä vatupassin avulla ja laitetaan tolpat oikeaan korkoon ennen betonin kuivamista.



Betonin kuivamisen jälkeen, ennen verkon asentamista, kiinnitetään kulmatuet sekä mahdolliset vaakatuuet vahvistamaan aitaa.



Verkon asennus aloitetaan kiinnittämällä ylälanka aitalolppiin.



Sen jälkeen on vuorossa alalangan kiinnittäminen





Kun ala- ja ylälangat on kiinnitetty aitatolppiin, on niiden kiristämisen vuoro.



Reunalangat kiristetään Grippleillä tai räikkäkiristimellä.



Seuraavaksi levitään verkko aidattavalle alueelle roikkumaan koukuista ylälankaan. Koukut voi tehdä esim. reunalangasta. h=2000 panssariverkkorullassa on 25m verkkoa ja se painaa noin 80 kg.



Verkon jatkaminen tehdään siten, että yksittäinen lankasinkilä pujotetaan pyörittämällä vuoroin oikean ja vuoroin vasemman puoleisen verkon läpi sitoen ne siten yhteen.



Verkon jatkamisessa tarvitaan apukäsiä, jotta toinen vetää verkon reunoja toisiinsa kiinni ja toinen pyörittää sinkilän ylhäältä alas asti.



Lopputuloksena on täysi huomaamaton saumakohta. Ennen verkon kiinnitystä verkko kiristetään erittäin kireälle esim. taljan avulla.



Seuraavaksi verkko kiinnitetään aitatolppiin, jolloin toinen avustaa pitämällä verkkoa oikealla korkeudella



Kiinnittäminen tehdään ruuvien ja kiinnityslevyjen eli läpyköiden avulla.